

RELATÓRIO  
DE ATIVIDADES

2020



# ÍNDICE

**01**

MENSAGEM  
DA PRESIDÊNCIA DO  
CONSELHO

**03**

QUEM  
SOMOS

**05**

NOSSA  
CAUSA

**02**

MENSAGEM  
DA DIREÇÃO  
EXECUTIVA

**04**

METODOLOGIA

**06**

AÇÕES  
EMERGÊNCIAS DE  
RESPOSTA À  
COVID-19

**07**

**PROCOLOS  
BIOSSEGURANÇA**

**09**

**INCIDÊNCIA  
POLÍTICA**

**11**

**TRANSPARÊNCIA E  
GESTÃO**

**08**

**NOSSO  
IMPACTO**

**10**

**SUSTENTABILIDADE  
FINANCEIRA**

**12**

**COMO  
FAZER PARTE**



**01**

**MENSAGEM DA  
PRESIDÊNCIA  
DO CONSELHO**

O **Conselho Diretor** é o responsável legal e jurídico pela gestão da organização TETO Brasil. E em 2020, demos as boas-vindas aos novos membros que se comprometeram a guiar, nutrir e direcionar a estratégia da organização.

Caros e caras,

Passados vários meses, ainda é surpreendente pensar sobre o ano de 2020. A emergência da pandemia da Covid-19 teve amplos efeitos sociais, políticos, econômicos e tornou ainda mais aguda a situação de pobreza, vulnerabilidade e precariedade habitacional que já era uma realidade para milhões de brasileiros e brasileiras. Alterou planos e projetos de todo tipo e dificultou a construção de moradias de emergência da TETO, assim como a realização de inúmeras outras intervenções outrora feitas presencialmente.

Definitivamente, 2020 marcou-se como um ano em que o correr da vida embrulhou tudo, como nos dizia Guimarães Rosa. No entanto, foi justamente nesse mar de incertezas, como nos lembra esse autor, que ficou ainda mais claro que "o que a vida quer da gente é coragem". Coragem para aceitar as intempéries, para ser flexível e adaptar nossas expectativas e planos. Coragem para dialogar, compreender e mudar estratégias.

**E coragem é uma palavra que designa bem as ações empreendidas pela TETO nesse ano.**

As pessoas envolvidas — voluntariado, equipe contratada, lideranças comunitárias, moradores e moradoras das favelas — foram extremamente resilientes. Souberam compreender a gravidade da situação e rapidamente adaptar-se a esse novo cenário, em que o aspecto emergencial se mostrou ainda mais pujante. E, ainda mais importante, tiveram coragem para seguir, de forma inovadora e renovada, a luta contra a pobreza e pela moradia digna para todos e todas.

**Como dizia aquele velho grito de guerra techero, “Começou, não para!”. Em 2020, com apoio do Conselho, a TETO reestruturou suas ações e estratégias e inovou em várias frentes.**

Como apresentado de forma detalhada no presente relatório, foram desenvolvidas uma série de atividades que dialogavam com os objetivos da organização e com o novo contexto, que incluíram campanhas digitais, eventos online, projetos de infraestrutura que se relacionavam com problemáticas potencializadas na pandemia (acesso à água, segurança alimentar e organização comunitária) e ações emergenciais de doação de cestas básicas.

**Nossos impactos, mais uma vez, demonstram a capacidade de transformação da comunidade, em conjunto com a juventude do país.**

Os resultados de 2020 também se deram graças à rede de pessoas que apoiam o trabalho da TETO de diversas formas.

Agradecemos a todos e todas do voluntariado, parceiros e parceiras, doadores e doadoras, sócios e sócias do programa Amigos da TETO por andarem juntos com a gente em mais um ano na missão de construir uma sociedade justa.

Contamos com vocês para os próximos anos!

Seguimos juntas e juntos!

Atenciosamente,



**Fernanda Lima Silva**

Vice-Presidente do Conselho Diretor da TETO Brasil



**Nina Rentel Scheliga**

Presidente do Conselho Diretor da TETO Brasil



**02**

**MENSAGEM  
DA DIREÇÃO  
EXECUTIVA**

Olá a todos e todas!

2020 foi um ano que vamos continuar digerindo e processando por muito tempo. A verdade é que a perda de milhares de vidas, o aumento da fome no Brasil, os despejos de milhares de pessoas, entre muitos outros acontecimentos, não são fatos que simplesmente apagamos das nossas memórias. E talvez isso seja algo positivo.

Apesar de se falar habitualmente que, em momentos difíceis, devemos ser fortes e resistentes, acredito que 2020 exigiu de nós mais do que força e resistência.

- Quando nos vimos isolados: viveu-se a vulnerabilidade.
- Quando nos vimos ansiosos: foi necessário paciência.
- Quando nos vimos com medo: compaixão e coragem.
- Quando encaramos olhos nos olhos tanta incerteza: compreendemos o sentido da coletividade.

Você já ouviu falar nos "DOCES" da TETO? Não, não estou falando de açúcar, mas talvez os "doces" da TETO também nos ajudem com o gosto amargo que 2020 deixou. Os DOCES de que estou falando são os nossos cinco valores — que, mais do que respostas concretas, são ferramentas do "como".

São ferramentas que, em vez de buscar respostas fechadas, nos permitem fazer perguntas cada vez melhores para os desafios gigantes do Brasil.

Usando e abusando dos nossos valores — **Diversidade, Otimismo, Convicção, Excelência e Solidariedade** — 2020 não conseguiu parar nem as favelas do Brasil, nem a nossa organização.

Os nossos valores não nos impedem de errar, nem de cair, nem de ficarmos angustiados, no entanto, foram as ferramentas — além dos martelos, cavadeiras e alavancas — que o nosso voluntariado, as moradoras e moradores e a nossa equipe contratada utilizaram num dos anos mais desafiadores da história da nossa organização.





1. Fortalecemos a nossa **DIVERSIDADE** quando enriquecemos nosso trabalho através da colaboração entre pessoas diferentes. Quando fisicamente longe uns dos outros, criamos novas formas de cruzar rios, construindo pontes onde antes não sabíamos ser possível.
2. Nós nos apoiamos no **OTIMISMO** uns dos outros quando, por momentos, duvidamos ser possível transformar uma campanha que era historicamente para moradias de emergência, na maior campanha de embaixadores em prol de um fundo comunitário (o FunTETO) que investe nos territórios mais invisibilizados da nossa sociedade (a favela), atendendo as necessidades mais urgentes durante a pandemia da COVID-19.
3. Levamos a nossa **CONVICÇÃO** para muito além do que alguma vez tínhamos feito, aumentando a nossa presença através da denúncia e da mobilização pela nossa causa em espaços virtuais, levando histórias fortes e verdadeiras das comunidades para todas e todos conhecerem.
4. Miramos na **EXCELÊNCIA** quando escutamos as lideranças comunitárias e percebemos que precisávamos nos adaptar. Frente aos novos projetos comunitários, criamos grupos de trabalho entre os estados em que atuamos e, juntas e juntos, desbravamos novos jeitos de fazer, testando de forma destemida o que ainda não conhecíamos.
5. E, por fim, praticamos a nossa **SOLIDARIEDADE**, nos inspirando e trocando com as pessoas na linha de frente da pandemia, os moradores e moradoras das favelas. Através do nosso voluntariado, buscamos, lado a lado das comunidades a superação da vulnerabilidade, exacerbada pela pandemia.

**O DNA da TETO é a transformação através da ação e reflexão — a práxis — de não se contentar com a realidade injusta e desigual do nosso país.**

Se o Brasil se encontra na situação atual, é porque a pandemia da COVID-19 enalteceu as entranhas do sistema desigual que há tempos se perpetua por aqui.

A TETO não se propõe a solucionar sozinha os grandes desafios da nossa sociedade, por isso mesmo, convidamos organizações da sociedade civil, voluntariado, órgãos governamentais e empresas do setor privado a se comprometerem a trabalhar ativamente para dismantelar o sistema que perpetua as desigualdades, praticando a diversidade, o otimismo, a convicção, a excelência e a solidariedade.

Precisamos atuar com coragem e por meio do coletivo, para que todas e todos possam fazer frente a esta sociedade baseada em privilégios, construindo uma sociedade de direitos e deveres, justa e sem pobreza.

Juntas e juntos somos mais! Vamos!

Abraços fortes,



**Camila Jordan**

Direção Executiva da TETO Brasil



03

QUEM  
SOMOS

Há mais de 14 anos no Brasil, a TETO trabalha em sete estados e no Distrito Federal pela superação da pobreza em comunidades precárias. A TETO Brasil também é associada à Organização Internacional TECHO, presente em 18 países da América Latina.

A partir de uma metodologia de trabalho própria, a TETO Brasil apoia o fortalecimento de capacidades comunitárias e engaja moradores(as) que vivem em comunidades precárias e jovens voluntários(as) a trabalharem em conjunto na geração de soluções concretas, que proporcionem melhorias nas condições de moradia e habitat desses territórios.



## MISSÃO

Trabalhar com determinação em assentamentos informais para superar a pobreza por meio da formação e ação conjunta de seus moradores e moradoras, jovens voluntários(as) e outros atores.

## VISÃO

Uma sociedade justa, igualitária, integrada e sem pobreza em que todas as pessoas possam exercer plenamente seus direitos e deveres e tenham oportunidades para desenvolver suas capacidades.

## PROPÓSITO

1. Superar a situação de pobreza em que vivem milhões de pessoas em assentamentos informais.
2. Formar jovens voluntários e voluntárias através do vínculo com os moradores e moradoras das comunidades.

## VALORES

**Solidariedade:** as injustiças e desigualdades nos mobilizam. Consequentemente, atuamos em busca do bem comum.

**Convicção:** temos a certeza de que vamos melhorar a sociedade.

**Diversidade:** enriquecemos nosso trabalho através da colaboração entre pessoas diferentes.

**Otimismo:** somos criativos e proativos no desenvolvimento de soluções, trabalhando com atitude propositiva.

**Excelência:** realizamos um trabalho de qualidade, buscando a melhoria constante.

# PILARES

## 1.

### FOMENTO AO DESENVOLVIMENTO COMUNITÁRIO

Fortalecer as capacidades comunitárias que impulsionam o exercício da cidadania, principalmente mediante a melhoria das condições de moradia, habitat e a promoção do desenvolvimento econômico e social.

## 2.

### PROMOÇÃO DA CONSCIÊNCIA E AÇÃO SOCIAL

Envolver um voluntariado crítico e propositivo no trabalho com moradores e moradoras de assentamentos informais, para promover a participação cidadã e o exercício pleno dos direitos.

## 3.

### INCIDÊNCIA EM POLÍTICA

Gerar mudanças estruturais com as comunidades e outros atores, para denunciar a exclusão e violação de direitos nos assentamentos populares, mediante posicionamento na agenda pública, difusão de informação relevante, elaboração de propostas concretas e fomento da participação cidadã nesses processos.

## 4.

### DESENVOLVIMENTO INSTITUCIONAL

Melhorar continuamente nosso trabalho mediante processos transparentes, éticos, participativos e coerentes, que garantam o desenvolvimento do trabalho comunitário, a gestão de equipes, o financiamento e a informação.



**04**

**METODOLOGIA**

**A TETO tem uma metodologia própria de trabalho, que busca, a partir da implementação de soluções de moradia e habitat, impulsionar o desenvolvimento comunitário e a autogestão.**

Com base nesses eixos de atuação, desenvolvemos soluções para reduzir a urgência habitacional e de infraestrutura nas comunidades mais vulneráveis, fortalecendo capacidades comunitárias que potencializam a experiência cidadã.

Para tanto, estruturamos nossas práticas e ações a partir da seguinte estratégia territorial:





**DIAGNÓSTICO**

**MESA DE TRABALHO**

**ATIVIDADES**



# DIAGNÓSTICO

**O diagnóstico é a etapa inicial da metodologia de trabalho e se estrutura em função da identificação territorial, que se dá por meio de varreduras, mutirões de visitas, enquetes iniciais e acionamento de redes.**

Com base nesses dados, conseguimos observar e compreender com mais assertividade a complexidade da situação de vulnerabilidade da comunidade, gerando uma caracterização quantitativa e qualitativa. Com os territórios caracterizados, identificamos se há interesse da comunidade em um trabalho conjunto e assim iniciamos a atuação coletiva.

Além disso, a TETO realiza, dentro do seu escopo de atividade a ECO — Escutando as Comunidades. Nela, a partir da aplicação de questionários socioeconômicos e da escuta ativa das histórias familiares, conseguimos guiar ações de desenvolvimento dentro e fora das comunidades.

# MESA DE TRABALHO

**As Mesas de Trabalho são espaços periódicos e participativos articulados entre moradores(as) e o voluntariado da TETO com o objetivo de dialogar, pensar e planejar iniciativas que reflitam os interesses locais e fortaleçam as capacidades comunitárias dos territórios de atuação.**

A partir dessa sinergia, são implementados processos de priorização e planejamento baseados em ferramentas simples, de baixo custo e de fácil aplicabilidade. Destacamos os instrumentos de Olhar Participativo Comunitário (OPC) e o Plano de Ação (PdA).

O OPC busca qualificar a identificação e priorização de demandas e os projetos que serão desenvolvidos, que devem refletir os interesses comunitários. Já o PdA é um instrumento que permite planejar e gerenciar o projeto, tendo em conta cronogramas, redes de apoio, recursos e responsáveis por etapas específicas da atividade — sempre equalizando a participação do voluntariado e de moradores(as) ao longo dos processos.

# ATIVIDADES

**Após definir o plano de ação com a comunidade, são organizadas as atividades iniciais. Entre elas, as construções de moradias de emergência e projetos de infraestrutura comunitários como sedes, banheiros, captadores de águas pluviais (com opção de potabilização), hortas comunitárias, entre outros projetos que respondam às necessidades e prioridades comunitárias.**

Durante todos esses processos de trabalho coletivo, contamos com o apoio dos moradores, moradoras e do voluntariado. Faz parte do nosso modelo de trabalho mobilizar e formar voluntários e voluntárias críticos e propositivos, porque entendemos que o desafio na construção de uma sociedade justa e sem pobreza necessita de uma articulação em rede que vai além da nossa própria organização.

**Impactamos sempre de mãos dadas e com os pés no território.**

# ONDE ESTAMOS?

## SÃO PAULO

Atividades iniciadas em 2006.

## RIO DE JANEIRO

Atividades iniciadas em 2013.

## BAHIA

Atividades iniciadas em 2014.

## PARANÁ

Atividades iniciadas em 2015.

## MINAS GERAIS

Atividades iniciadas em 2017.

## PERNAMBUCO

Atividades iniciadas em 2019.

## CENTRO-OESTE\*

Atividades iniciadas em 2021.





**05**  
**NOSSA**  
**CAUSA**

**A TETO acredita no trabalho em conjunto com as comunidades para a construção de um país justo e sem pobreza, pois, apesar da escassez de recursos, esses espaços também são a expressão da inovação constante, do trabalho em conjunto pelo bem comum, e da capacidade de adaptação e autodesenvolvimento.**

Para nós, não restam dúvidas de que a pobreza é uma situação que pode ser superada, mas, para tanto, deve ser compreendida por todas e todos como uma causa urgente e de caráter multidimensional.

Muito além da falta de renda, a pobreza é uma situação de violação de direitos. Ela priva as pessoas do acesso ao básico, do desenvolvimento pleno de suas capacidades, da autonomia na tomada de decisões e da liberdade para seguir seu próprio caminho.



Em 2020, a pobreza e a desigualdade social atingiram

**33,7%**

da população.

No Brasil, 50% da riqueza está concentrada em apenas

**1%**

da população.

O déficit habitacional no país aumentou, são mais de

**6 MILHÕES**

de famílias sem casa.

Ao menos

**14,3 MIL**

famílias foram despejadas no Brasil a partir de março de 2020, e cerca de

**26 MILHÕES**

de pessoas vivem em moradias construídas com materiais não duráveis, sem espaço e/ou sem banheiro.

**22 MILHÕES**

de brasileiros não têm rede de esgoto.

**85 MIL**

famílias estão ameaçadas de despejo.

**48 MILHÕES**

de pessoas não têm acesso à água potável.

**11 MILHÕES**

de pessoas não têm coleta de lixo.





06

**AÇÕES  
EMERGENCIAIS  
DE RESPOSTA  
À COVID-19**

Devido à propagação do novo coronavírus — cientificamente chamado de SARS-CoV-2 — no dia 11 de março de 2020, a Organização Mundial da Saúde (OMS) declarou que o mundo enfrentava uma nova pandemia.

**Desde então, a desigualdade, que já era urgente, se agravou. A pobreza e a fome aumentaram e fica evidente que a recuperação das comunidades mais precárias e vulneráveis do Brasil será lenta e difícil.**

De acordo com a Fundação Getúlio Vargas (FGV), entre agosto de 2020 e fevereiro de 2021, **cerca de 17,7 milhões de pessoas voltaram à pobreza**, passando de 9,5 milhões em agosto (4,5% da população), para 27,2 milhões em fevereiro (12,8% da população). Sem o auxílio emergencial, o IBGE estima ainda que cerca de 10,3 milhões de pessoas estarão em situação de insegurança alimentar grave, o que representa um retrocesso significativo nos avanços que haviam sido conquistados nos últimos 20 anos.

# Pessoas em Situação de Pobreza no Brasil 2020

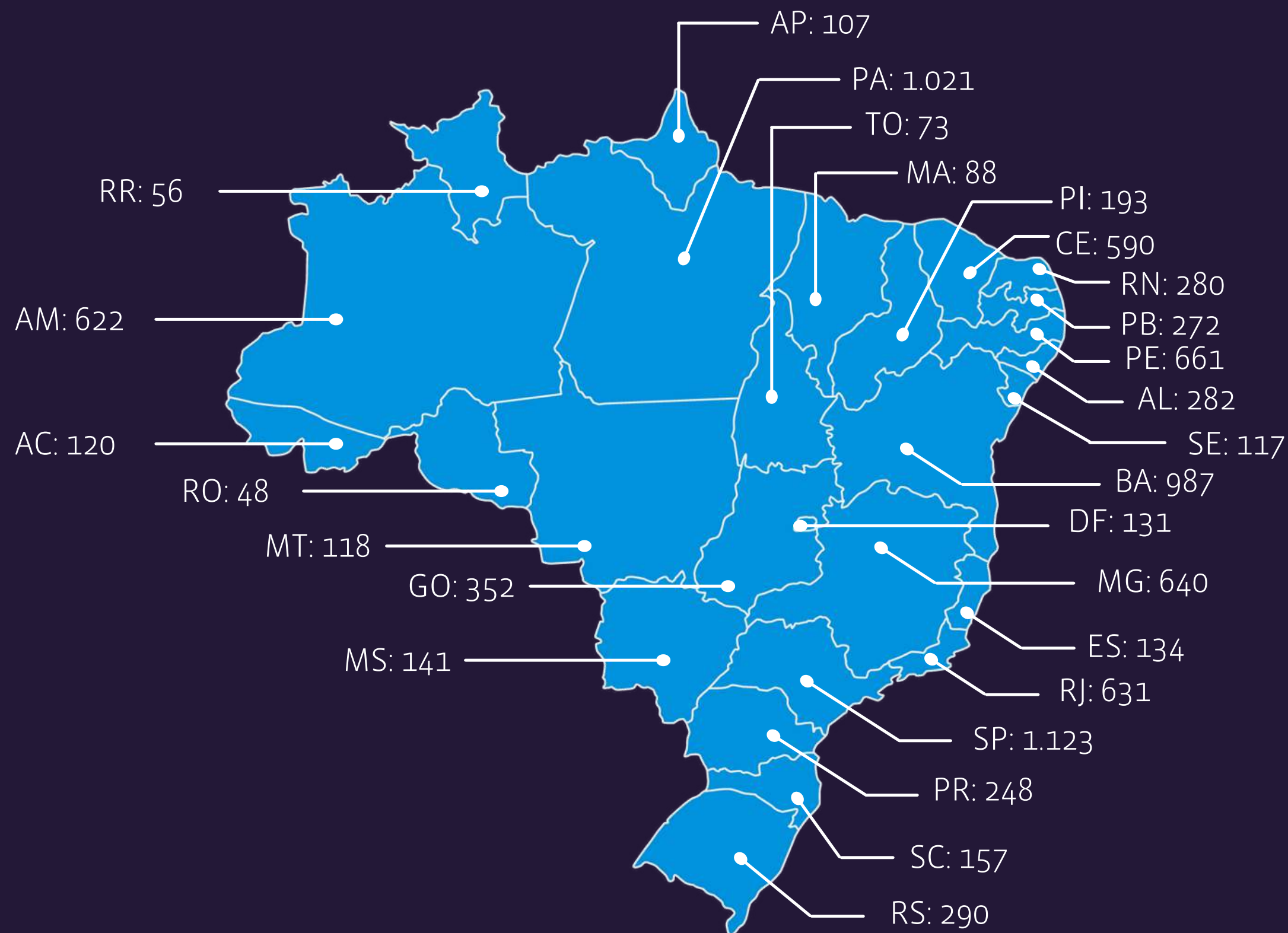
7,7 Milhões

Área Urbana

2,6 Milhões

Área Rural

Valores em milhares



Fonte: IBGE

# PESQUISA COVID-19: DIFICULDADES E SUPERAÇÕES NAS FAVELAS



Buscando mapear as dificuldades enfrentadas pelas famílias que moram em favelas precárias diante da pandemia da COVID-19, a TETO Brasil, em parceria com a FGV-CEPESP, realizou o estudo “COVID-19: DIFICULDADES E SUPERAÇÕES NAS FAVELAS”.

Parte de uma pesquisa ainda mais ampla, que investiga os impactos das atividades da TETO no desenvolvimento das capacidades comunitárias, este sumário executivo joga luz à urgência de se pensar em ações e políticas exclusivas para esses territórios, desenvolvidas a partir da escuta e do levantamento de dados das comunidades. Só assim será possível mitigar, de fato, os impactos da pandemia entre as famílias que vivem em situação de vulnerabilidade.

**SUMÁRIO EXECUTIVO**

**“ Sobre infraestrutura comunitária, já faltava água, mas agravou. Energia e internet não costumávamos ter problemas, mas agora falta, estão sobrecarregados e falhando com frequência. Tem casas, por exemplo, além das 4 pessoas que residem, tem mais 10 pessoas que vieram para ser acolhidas durante este período. Esse movimento de casas receberem pessoas está comum na comunidade, para apoiar quem não consegue mais pagar o aluguel e precisa de uma casa provisória.”**

*Marcela Ferreira, líder comunitária da Bemfica - São Paulo*

A maneira mais eficiente de se prevenir da infecção pela COVID-19 é o isolamento, ficar em casa, em um ambiente limpo, usar máscara e manter a higiene das mãos. No entanto, a pesquisa mostra que, nas comunidades em que a TETO atua:

**9%**

das famílias precisam sair de seu domicílio, diariamente, em busca de água.

**11,5%**

das moradias não têm nem chuveiro, nem banheiro.

**50%**

das lideranças afirmaram que a falta de água impede a adequação às medidas de prevenção.

O relatório reforça que o acesso à água não só já era um problema, como também se agravou. O mesmo ocorre com a fome e o desemprego. Nas comunidades em que estamos presentes:

**45%**

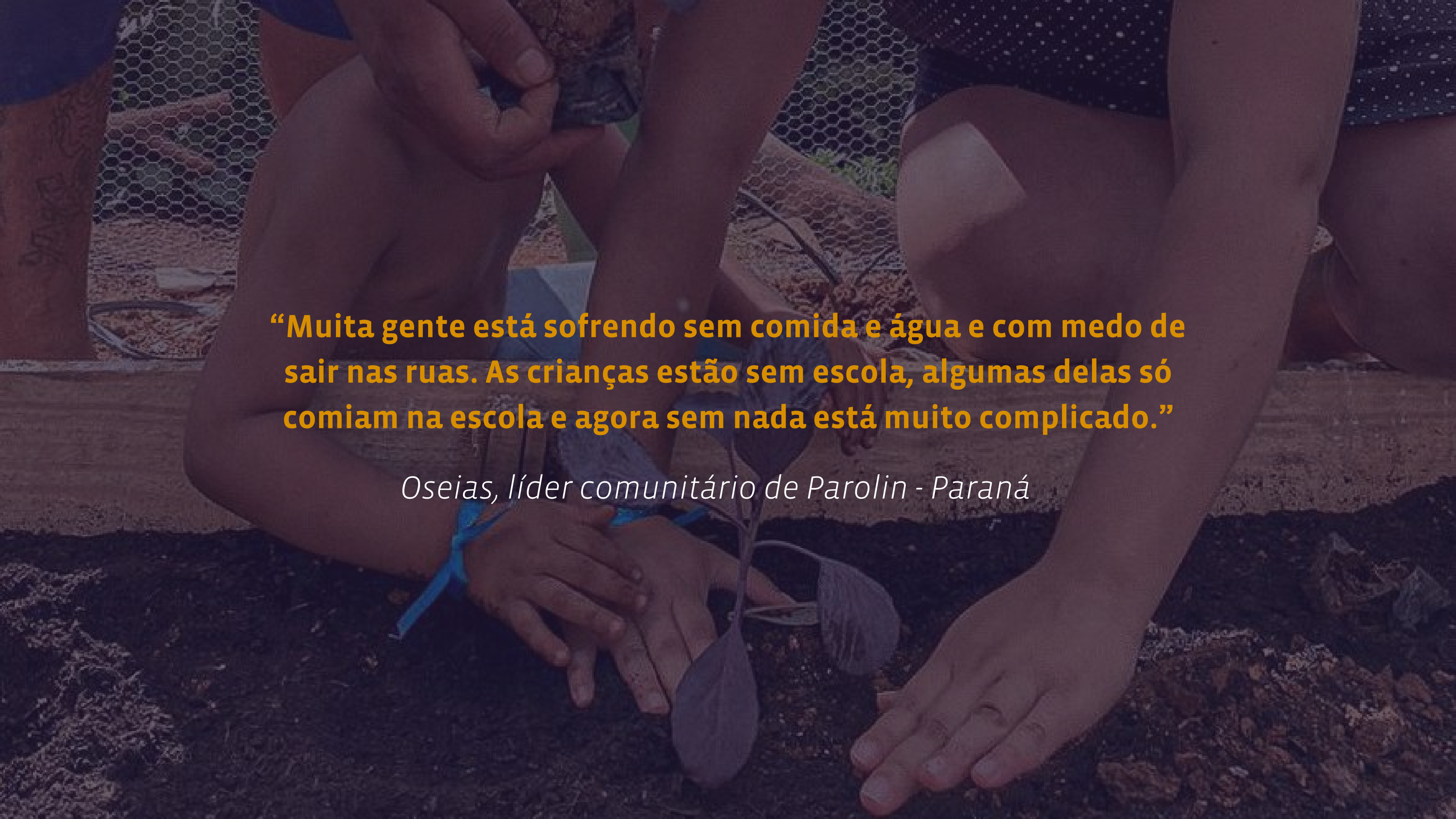
dos moradores e moradoras estão desempregados.

**46%**

das famílias têm dificuldade de comprar comida.

**58%**

vivem com algum grau de insegurança alimentar.



**“Muita gente está sofrendo sem comida e água e com medo de sair nas ruas. As crianças estão sem escola, algumas delas só comiam na escola e agora sem nada está muito complicado.”**

*Oseias, líder comunitário de Parolin - Paraná*

Para as pessoas em situação de vulnerabilidade, há uma dificuldade maior de evitar aglomerações e ficar em casa, devido, principalmente, ao adensamento das comunidades, à falta de renda e também à ausência de infraestrutura e opções de lazer.

A maioria dos entrevistados, quando perguntados sobre a infraestrutura da moradia, relataram ter que conviver constantemente com a falta de luz e água.

**22,7%**

apontaram que a pior coisa de ficar em casa é estar sem trabalho ou renda.

**14,7%**

reclamaram de “solidão ou depressão”.

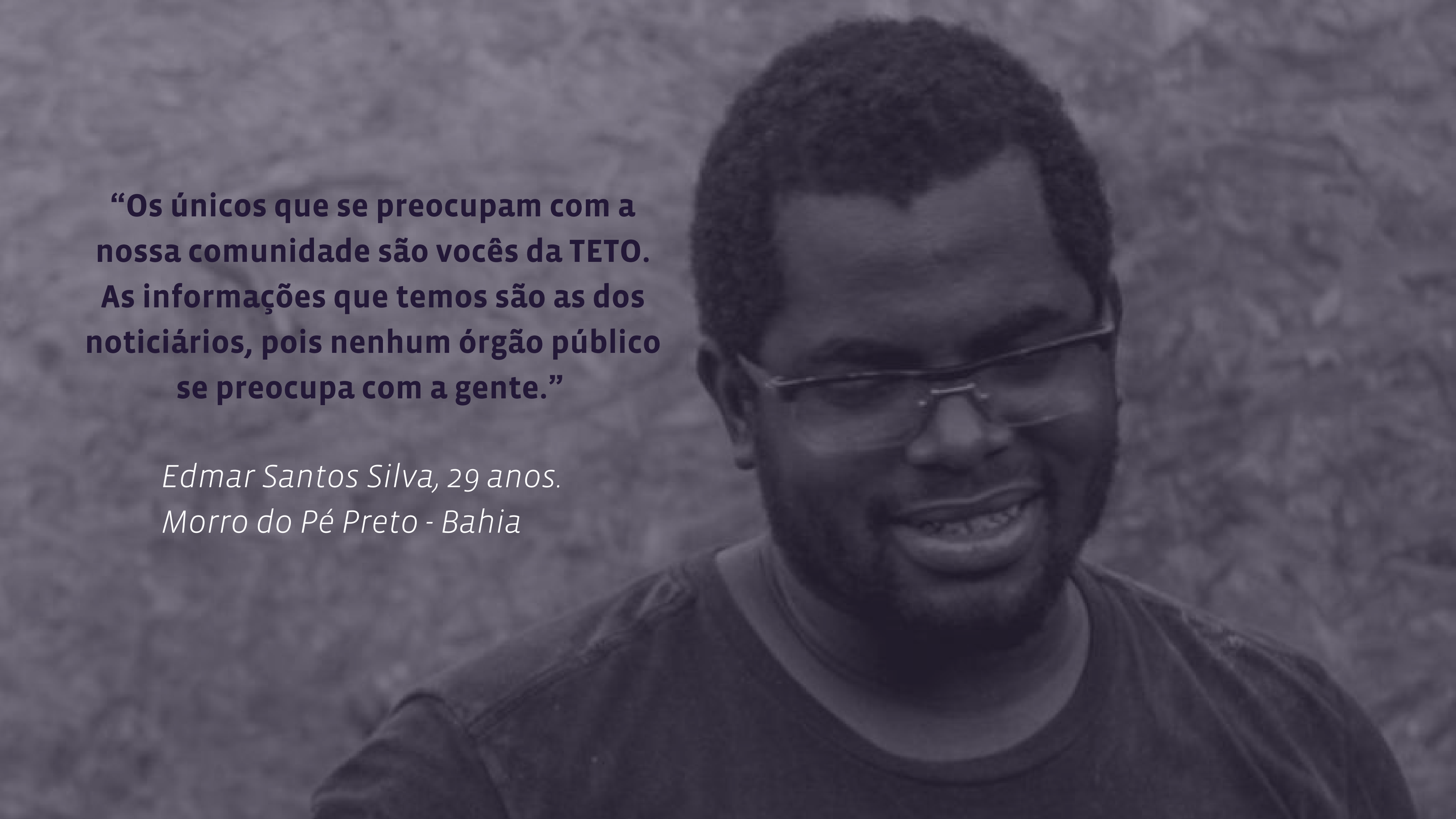


# 75,7%

Das pessoas relataram algum incômodo por ficar em casa.

Destas:





**“Os únicos que se preocupam com a nossa comunidade são vocês da TETO. As informações que temos são as dos noticiários, pois nenhum órgão público se preocupa com a gente.”**

*Edmar Santos Silva, 29 anos.  
Morro do Pé Preto - Bahia*


Mesmo diante de um cenário tão crítico, as comunidades encontram na solidariedade e no apoio de Organizações Não Governamentais as razões para buscar a superação da pobreza e a construção de uma sociedade justa.

No início da quarentena, cerca de 60% das famílias tiveram apoio através do auxílio emergencial, que representou alívio financeiro para muitas famílias, durante o período oferecido.

Em entrevistas com as famílias, as ONGs foram responsáveis pelo apoio humanitário de 56% das pessoas entrevistadas. Quando questionadas sobre quem apoia mais, 78% indicam as ONGs.

**A solidariedade foi um dos índices de confiança entre os moradores. Quando questionados, 76% afirmaram que poderiam contar com as pessoas da comunidade caso tivessem problemas de saúde causados pelo coronavírus.**





**“ As informações chegam mais por meio das instituições e ONGs,  
porque por meio do poder público não chega”**

*Antônio Oliveira, Olaria - Bahia*

# AÇÕES DA TETO FRENTE À COVID-19

Diante desse cenário de urgência, a TETO Brasil reviu seu modo de trabalhar. Mantivemos, mesmo à distância, o compromisso de ouvir as comunidades e atuar lado a lado dos moradores e moradoras.

A partir da coleta de relatos de referências comunitárias, entendemos o que era mais urgente e como poderíamos atuar para mitigar os efeitos da COVID-19, mesmo com as atividades massivas suspensas.

Revisamos nosso portfólio de projetos comunitários, adaptamos os processos construtivos para serem realizados de forma segura e focamos nossos esforços em projetos de infraestrutura para promover:

- 1.** o acesso à água e saneamento básico, com a construção de banheiros modulares, centros de captação de água e lavatórios comunitários;
- 2.** a segurança alimentar e o combate à fome, com hortas comunitárias, refeitórios e entrega de cestas e kits de alimentos;
- 3.** o fortalecimento da organização comunitária, com projetos como o das sedes comunitárias e um trabalho constante de levantamento e análise de dados e fortalecimento do trabalho em rede.

## **ESSE NOVO NÃO É NORMAL. MAS APOIAR A TETO PODE SER.**

A TETO ainda promoveu campanhas de arrecadação 100% digitais, como a campanha **#PorUmaQuarentenaMaisJusta** e a campanha de Embaixadores 2020, que bateu recorde de arrecadação e lançou o manifesto que guiou a organização durante o ano.

**Medo. Medo de pegar o vírus. Medo de passar o vírus. Medo de perder o emprego. Medo de não ter o que comer, de não ter água para lavar as mãos, da falta de esgoto piorar ainda mais a situação. Medo do posto de saúde ser longe demais. Medo de estar tudo cheio demais.**

As famílias que vivem nas comunidades mais precárias do Brasil estão com medo e não sem razão. Onde elas moram, o novo coronavírus demorou para chegar, mas se espalhou em velocidade recorde.

As recomendações dos órgãos oficiais, além de tardias, nunca explicaram como lavar superfícies de papelão e chão de terra batida. Também não deixaram claro se, na falta de janelas, é melhor estar dentro ou fora do barraco. Ninguém entendeu como manter distâncias seguras dividindo o mesmo cômodo com quatro pessoas ou mais. Nem como comprar material de limpeza, comida para substituir a merenda e álcool em gel, sem uma fonte de renda segura.

**Agora, a água, que sempre foi pouca, falta. A comida, também. E a ausência de rede de esgoto se tornou quase tão fatal quanto a superlotação dos postos de saúde. Estamos todos diante de uma das maiores crises da nossa história. E, nas favelas mais precárias e invisíveis do país, a situação nunca foi tão fora do normal.**

Por isso, nós da TETO Brasil revisamos nosso jeito de trabalhar. Atualizamos nossos projetos. E, lado a lado das comunidades, nos comprometemos a construir muito mais do que moradias de emergência.

Juntas e juntos vamos colocar de pé banheiros, lavatórios, centros de captação de água, hortas comunitárias, refeitórios e sedes comunitárias que podem ser usadas como postos de primeiro atendimento ou espaços de isolamento de populações vulneráveis.

**Temos certeza de que esse novo não é normal.  
Mas apoiar a TETO pode ser.**

**Vem com a gente?**



*(clique para assistir)*

**TETO Brasil | convite à ação  
frente aos impactos da COVID-19**





07

PROTOSCOLOS DE  
BIOSSEGURANCA



Desde o início da pandemia, a TETO Brasil suspendeu suas atividades massivas e iniciou um profundo processo de adaptação do seu trabalho, para ser possível apoiar, de forma segura, as famílias que viviam o agravamento de sua situação de vulnerabilidade. Entre as adaptações, está a instituição de um protocolo de biossegurança, desenvolvido em parceria com o Hospital Albert Einstein em São Paulo e com o pesquisador Vitor Mori, membro do observatório COVID-19 Brasil.

Compreendemos que, para atender a emergência e voltar às comunidades, devemos cuidar de nós mesmos, de nossos colegas e das famílias das comunidades, colocando em prática cada uma das medidas de segurança obrigatórias.

Assim, durante todo o ano de 2020 — e ainda hoje, em 2021 —, as atividades da TETO Brasil em território passaram a seguir 4 premissas básicas:

## **1 VENTILAÇÃO**

Toda e qualquer atividade, seja ela visita, projeto comunitário ou construção deve, ser executada 100% do tempo ao ar livre, em espaços ventilados, sem exceções;

## **2 DISTANCIAMENTO**

Manter o maior distanciamento possível entre os participantes durante a atividade;

## **3 MÁSCARA**

Usar máscara bem ajustada e de boa qualidade o tempo todo; Sugestão de máscara: N95 ou PFF2.

## **4 Nº MÁXIMO DE PESSOAS**

Envolver o menor nº de pessoa possível nas atividades. Somente deve participar quem for extremamente necessário(a).



08

NOSSO  
IMPACTO

**A TETO atua com o objetivo de implementar soluções de moradia e habitat, reduzindo a urgência habitacional e de infraestrutura nas favelas mais precárias, e com a missão principal de motivar o desenvolvimento comunitário e o trabalho em conjunto entre moradores(as) de comunidades precárias e jovens voluntários(as).**

Acreditamos no empoderamento das capacidades locais, no fortalecimento da identidade comunitária e nas capacidades de organização, participação e trabalho em rede para diminuir as desigualdades tão presentes na realidade brasileira.

A pandemia da COVID-19 trouxe novos desafios e impedimentos para a prevenção da população. Nossas atividades massivas foram pausadas, mas nossa atuação lado a lado das comunidades continua. Nossos esforços foram direcionados para ações emergenciais, feitas sempre de forma segura, focadas em minimizar o que se tornou mais latente: os impactos da crise sanitária e econômica nas diversas comunidades em que atuamos.

Essa adaptação e resiliência só foi possível com apoio de voluntários(as), doadores(as), empresas e organizações sociais, entre outros atores. O resultado é possível verificar nos dados a seguir:



**EM 2020,  
A TETO BRASIL ALCANÇOU:**

**75** projetos comunitários entregues.

**37** moradias de emergência.

**565** voluntários(as) mobilizados para a construção de projetos.

**16333** pessoas impactadas com projetos comunitários.



Através do **FunTETO**, um fundo para financiamento de projetos comunitários que foi prontamente adaptado diante da pandemia de COVID-19, entregamos em 2020 o total de:



**63** Projetos de acesso à água e saneamento



**9** Projetos de segurança alimentar



**3** Formações comunitárias



Por meio da campanha **Por Uma Quarentena Mais Justa** e doações corporativas, distribuimos kits de alimentação, galões de água e kits de higiene com água sanitária e detergente para famílias que vivem nas comunidades que já trabalhamos e seguimos acompanhando.

### Totalizando

**14.245**

**kits de alimentação entregues.**

**56.980**

**famílias impactadas em todo o país.**

\*Com uma média de 4 pessoas beneficiadas por cesta.

### No ano de 2020, entregamos:



# MÍDIA E IMPRENSA

No ano de 2020, a comunicação se tornou especialmente relevante para a organização. Foi através da articulação dos nossos canais digitais, da presença na imprensa e do desenvolvimento de ações de comunicação regionalizadas e, muitas vezes, voltadas para as comunidades que conseguimos reunir e mobilizar nosso voluntariado, manter contato com as famílias que vivem hoje em comunidades precárias e informar sobre a realidade vivida por essas famílias, as possibilidades de ações conjuntas para a superação da pobreza e os cuidados necessários frente à pandemia.

Um esforço que manteve voluntariado e referências comunitárias próximos, mesmo que à distância, e apresentou a TETO para um novo público – que, além de nos ver em reportagens, passou a seguir nosso trabalho pelas redes sociais.







**197 aparições  
na imprensa**



**196.437 seguidores  
no Facebook**



**7.900 seguidores  
no Twitter**



**32.241 seguidores  
no LinkedIn**



**93.600 seguidores  
no Instagram**



**26 eventos online como  
lives e webinars**



Campanha Por Uma  
Quarentena Mais Justa.



Balanco da solidariedade:  
paulistanos e empresas que  
fizeram a diferença na pandemia.



'Crowdfunding' viram  
sinônimos de solidariedade  
durante a pandemia



Entrega de Cestas Campanha  
Por uma quarentena mais justa



No Dia Nacional da Habitação,  
entidades se unem pelo  
direito de permanecer



Felipe Morozini e outros  
artistas customizam peças de  
Levi's em ação social

## ATIVIDADES POR REGIÃO

No Brasil, a TETO atua em 7 estados e no Distrito Federal. Seguindo o mesmo modelo de trabalho, desenvolvemos planos de ação e projetos adaptados à necessidade e realidade de cada comunidade em seus diferentes estados e regiões. Em 2020 o impacto da TETO em cada um desses territórios se deu da seguinte forma:



# IMPACTO DA TETO NO BRASIL

**125** Projetos comunitários  
concluídos.

**4.433** Moradias de emergência  
construídas

**70.814** Voluntários mobilizados de  
dentro e fora das comunidades

**56.980** Famílias impactadas com kits  
de alimentação em todo país



## BAHIA

- 1 Lavatório comunitário em Vila Vitória
- 3 Lavatórios comunitários em Che Guevara
- 1 Estação de captação de água da chuva em Manuel Faustino
- 2 Lavatórios comunitários em Inema
- 1 Horta comunitária em Quingoma
- 1 Melhoria de encanação em Sonho Real
- 2 Lavatórios comunitários em Vila Vitória
- 1 Horta comunitária em Quingoma
- 6 Captadores de água em Manuel Faustino
- 10 Moradias de emergência

“Aqui na Vila Vitória já temos sede comunitária, escadaria, várias moradias emergenciais e um campo de futebol onde as crianças podem brincar e em 2020 conseguimos entregar nessa pandemia cestas básicas e cartões de alimentação, os lavatórios e ainda temos muita coisa que fazer.”

**Elane Ferreira, moradora da comunidade Vila Vitória**



## MINAS GERAIS

- 1 Horta comunitária em Terra Nossa.
- 1 Canalização de córrego em Helena
- 1 Greco
- Banheiro com biodigestor em Aldeia
- 1 Naôh Xohã Praça em Guarani Kaiowá.
- 10 Projetos de captação de água da chuva em Terra Nossa
- 10 Projetos de captação de água em Dom Tomás Balduino
- 18 Moradias de emergência

"Já tínhamos esse projeto e a TETO deu um empurrão, estamos tendo uma experiência nova para todos nós, estamos aprendendo com a líder comunitária a fazer compostagem. Tentamos cultivar uma sementeira, mas não estava dando nada por falta de água, então a TETO nos apoiou com a captação de água e agora as plantinhas começaram a crescer e dar vida."

**Alexandro Monteiro, morador da comunidade Terra Nossa**



## PARANÁ

- 1 Banheiro modular com biodigestor em Santa Cruz
- 1 Banheiro modular com biodigestor em Caximba
- 1 Torre d'água em Vila Nova
- 1 Banheiro modular em Parolim
- 1 Sede comunitária em Caximba
- 2 Lavatórios comunitários em Caximba
- 2 Lavatórios comunitários em Parolin
- 1 Lavatório comunitário em Santa Cruz
- 3 Captadores de água em Favorita
- 2 Hortas comunitárias em 29 de Outubro
- 1 Banheiro modular em Abrãa

"A TETO ajuda muito aqui nossa comunidade, desde construção de casa e agora com o lavatório, em meio a essa pandemia, tem nos ajudado. O lavatório é coletivo então todos podem usar, a associação fica ao lado e às vezes têm reunião ou doações e as pessoas podem ir usar o banheiro e higienizar as mãos. Foi uma coisa muito boa"

**Rosemeire, moradora da comunidade Santa Cruz**



## RIO DE JANEIRO

- 2 Reparos em moradias de emergência
- 1 Horta comunitária em Itaipava
- 1 Sede comunitária em Portelinha
- 1 Projeto de troca de tubos de esgoto em Vila Beira Mar

- 2 Banheiros modulares com biodigestor em Quilombo
- 1 Projeto espaço cultural em Centro Canil

“O ano de 2020 na sede da TETO no Rio de Janeiro, foi desafiador e transformador! O distanciamento inicial para garantir a segurança das comunidades e do voluntariado deu lugar a acompanhamento semanal virtual com referências comunitárias e distribuição de cestas básicas, galões de água e kits de limpeza.”

**Aryane, Coordenadora Comercial da Sede Rio de Janeiro.**





## PERNAMBUCO

- 1 Estação de captação de água de chuva em Santa Luzia
- 1 Horta comunitária em Santa Luzia
- 2 Moradias de emergência

“Visto que nossa sede é recente, ainda estamos investindo bastante na formação e capacitação de líderes e monitores voluntários. Em 2020 conseguimos executar um projeto-piloto de infraestrutura de combate ao covid e seguimos trabalhando fortemente para engajar os voluntários e andando bem juntinho com as famílias e comunidades que atuamos aqui”

**Mariana Aragão, Voluntária Coordenadora de Moradia e Habitat**



## SÃO PAULO

- 1 Lavatório comunitário em Bemfica
- 2 Lavatórios comunitários em Porto Areia
- 1 Lavatório comunitário em City
- 1 Estação de captação de água da chuva em City
- 1 Horta comunitária em Ribeirão Preto
- 1 Captador de água em Ribeirão Preto
- 5 Estações de captação de água da chuva em Fazendinha
- 1 Horta comunitária em Capadócia
- 7 Moradias de emergência
- 1 Sede comunitária em Ribeirão Preto
- 1 Banheiro modular em Ribeirão Preto

"Tive a chance de acompanhar a construção do lavatório na comunidade Porto de areia, as crianças ficaram atentas e super curiosas para ver o que seria feito e quando se depararam com o projeto pronto formaram uma fila para lavar as mãos, valorizando o simples ato de lavar as mãos e sua importância."

**Eriky Kunitake, Embaixador 2020**





09

INCIDÊNCIA  
POLÍTICA

**A incidência política é um dos quatro pilares estratégicos da TETO Brasil. Acreditamos que para a construção de uma sociedade justa e sem pobreza precisamos ir muito além do emergencial - precisamos gerar mudanças estruturais junto com as comunidades e outros atores! Fazemos isso para denunciar a exclusão e violação de direitos nas favelas precárias mediante posicionamento na agenda pública, difusão de informação relevante, elaboração de propostas concretas e fomento da participação cidadã nesses processos.**

Acreditamos que a participação ativa e democrática na tomada de decisões é um direito de todas e todos e só assim conseguiremos alcançar a superação da pobreza e de desigualdades profundas. Também acreditamos que só poderemos alcançar avanços expressivos se trabalharmos em rede com a sociedade civil brasileira.

# EM 2020, A NOSSA ATUAÇÃO SE DESDOBROU NAS SEGUINTEs FRENTES:

## **Participação ativa em movimentos coletivos democráticos:**

Exemplos são o Pacto pela Democracia, Pacto por Cidades Justas, Pacto das Juventudes, Atlas da Juventude, International Youth Day (IYD), Rede de Organizações de Interesse Social em Habitação, Campanha despejo Zero, Renda Básica Que Queremos!, Painel Unificador Covid-19 nas Favelas do Rio de Janeiro, entre outros.

## **Participação em órgãos públicos:**

Hoje a TETO Brasil faz parte do Conselho Nacional da Juventude (CONJUVE) e do Conselho Nacional de Direitos Humanos.

## **Geração, coleta, análise e publicação de dados territoriais relevantes para a gestão pública das cidades:**

Em 2020, a TETO Brasil publicou, em parceria com a Fundação Getúlio Vargas, o sumário executivo da pesquisa: COVID-19: Dificuldades e superações nas favelas. O relatório completo sairá em 2021.

## **Criação e convocação de espaços de debate inclusivos e diversos:**

Entre os 26 eventos digitais nacionais promovidos em 2020, estão, por exemplo, o webinar “Saneamento básico nas comunidades: Desafios e soluções possíveis” e o evento online “CIDADE EM FOCO 2020- As Cidades que queremos no pós pandemia”. Todos contando com a participação de lideranças comunitárias, especialistas e também do voluntariado.

## **Campanhas de denúncia:**

No ano de 2020, todas as campanhas da TETO se comprometeram a trazer visibilidade a realidade das comunidades. Na campanha #PorUmaQuarentenaMaisJusta apresentamos dados captados nas atividades da TETO que revelam a estrutura das favelas precárias, como o tamanho dos barracos ou a falta de água. Já o manifesto da campanha de Embaixadores foi baseado no relato de moradores e moradoras sobre a realidade e o medo vivido nas comunidades durante a pandemia.

## CIDADE EM FOCO

As eleições municipais de 2020 trouxeram uma grande oportunidade de parceria com as comunidades. Diante do evento, nos sentamos com referências comunitárias para levantar as principais demandas das favelas, redigimos cartas propostas e encaminhamos para candidatos e candidatas pressionado para que essas demandas fizessem parte de suas plataformas. Um processo de construção que ocorreu na quinta edição do evento **“CIDADE EM FOCO”** que acontece anualmente, teve em sua edição de 2020 o tema **“As cidades que queremos no pós pandemia”**.

O evento virtual teve a presença ao vivo de **305 pessoas**. Depois de uma mesa redonda com várias especialistas, em parceria com o **Politize e Despolarize**, aplicamos uma metodologia para que moradores e moradoras das comunidades produzissem e publicassem cartas durante o evento reivindicando as suas prioridades!

Alguns exemplos de reivindicações comunitárias em Belo Horizonte foram as seguintes:

1. Pavimentação das ruas e regularização do fornecimento de energia elétrica nas comunidades;
2. Abastecimento de água e tratamento de esgoto nas favelas de Belo Horizonte (saneamento básico);
3. Espaços voltados para educação, convivência e lazer nas comunidades;
4. Regularização dos terrenos das comunidades de Belo Horizonte;
5. Espaços de troca e escuta entre moradores e a prefeitura do município.

Todos os participantes foram convidados a enviar as cartas para os candidatos e candidatas à prefeitura de seus respectivos municípios. Foram 6 municípios na plataforma de pressão: Salvador - BA, Belo Horizonte - MG, Curitiba - PR, Recife - PE, Osasco - SP, Duque de Caxias - RJ.

## **Resultados de Incidência**

### **TETO Brasil em 2020:**

- 20 cartas de pressão, repúdio, notas, escritas e assinadas.
- Participação em 12 pactos, coalizões, redes, movimentos e conselhos.
- 26 participações em lives e webinars digitais.
- 305 pessoas conectadas falando sobre o direito à moradia.
- 3.900 pressões realizadas aos candidatos/as.





**10**

**SUSTENTABILIDADE  
FINANCEIRA**

O desenvolvimento da TETO é construído por meio de diferentes redes de apoio e trabalho, e a captação de recursos garante a sustentabilidade e expansão estratégica da organização. Em 2020 nos adaptamos às adversidades e tivemos o apoio de muitos doadores pontuais, mensais e corporativos atingindo números de arrecadações históricas.



# CAMPANHAS DE ARRECADAÇÃO

Em 2020, diante da pandemia, nossa primeira campanha do ano foi cancelada. A tradicional COLETA, que promove uma das maiores mobilizações para denúncia da pobreza e arrecadação por voluntários e voluntárias em todo país, não pôde acontecer. Não era seguro sair de casa e reunir tantas pessoas na rua ao mesmo tempo.

Mesmo assim, a TETO não pararia de apoiar as comunidades. Pensando em minimizar os impactos da COVID-19, lançamos em abril a campanha #PorUmaQuarentenaMaisJusta e captamos recursos para a distribuição de kits de alimentação e higiene.

**Valor arrecadado na campanha #PorUmaQuarentenaMaisJusta 2020**

R\$ 535.819,00

Totalizando 14.245 kits de alimentação entregues durante todo o ano.



## EMBAIXADORES 2020

A campanha “Esse novo não é normal, mas apoiar a TETO pode ser” contou com a mobilização de embaixadores e embaixadoras de todo Brasil. São jovens que se desafiaram a vestir a camiseta da TETO e captar o máximo de doações possível para a construção de projetos comunitários voltados para a mitigação dos efeitos da COVID-19. A mobilização 100% online conquistou o maior resultado da história desta campanha, desde seu início em 2016.



# CAMPANHA EMBAIXADORES 2020 EM NÚMEROS

**54**

embaixadoras  
e embaixadores  
mobilizados

**42**

campanhas de  
crowdfunding

**10.644**

doações

**R\$ 910.989,46**

arrecadados para a construção  
de projetos comunitários



## DIA DE DOAR 2020

Uma ação para disseminar generosidade e apoio a causas humanitárias deu início ao dia de doar. A TETO Brasil realizou ações nas redes sociais, atingindo positivamente em doações únicas e mensais.



# DIA DE DOAR 2020 EM NÚMEROS

## 154

doações  
realizadas

## 29

novos doadores  
recorrentes

## R\$ 12.879,00

arrecadados



# PROGRAMA AMIGOS DA TETO

O programa Amigos da TETO é essencial para o planejamento da atuação em território. São pessoas que acreditam no nosso trabalho nos apoiando financeiramente, somando forças para a construção de um país justo e sem pobreza.

O valor doado mensalmente colabora e apoia financeiramente o desenvolvimento sustentável da organização para planejar projetos a longo prazo e expandir nossos projetos comunitários

## Número total de Amigos da TETO em 2020

1662 doadoras e doadores recorrentes

Receita total: R\$ 579.946,89

Saiba mais em:

[doe.teto.org.br](https://doe.teto.org.br)





**“Não podemos ficar indiferentes à realidade daqueles que nos cercam e que precisam de nós. Se fizermos um pouquinho, construiremos um mundo melhor. Fico feliz em poder ajudar e parabéns pelo lindo e incansável trabalho da TETO.”**

Regina Saboya, doadora da TETO desde 2017

# PARCERIAS ESTRATÉGICAS

Mediante a doação de produtos e serviços, algumas empresas tornaram-se Parceiras Estratégicas da TETO. Este tipo de parcerias são de extrema importância porque nos permitem planejar ações, inovar e poupar recursos em serviços e produtos, potencializando a nossa capacidade de impacto social.

Entre as nossas atuais parcerias estratégicas, destacamos neste relatório a nossa parceria de longa data na área jurídica, o escritório Siqueira e Castro, que apoia a TETO Brasil desde 2013.

Agradecemos também as duas mais recentes parcerias que nos acompanham desde 2019 nos apoiando também a Terciotti Advogados e Raphael Miranda advogados.

**“A parceria da Siqueira Castro Advogados com a TETO nos permite, como operadores do direito, contribuir para a organização e fortalecimento dessa bela organização e consequentemente de seus objetivos junto às famílias que vivem em situação de pobreza, moradoras de favelas e assentamentos no país. Ao prestarmos serviços jurídicos de diversas naturezas à TETO, nos sentimos como parte desse esforço conjunto e agradecidos pela oportunidade de apoiar o próximo”.**

**Iris Zimmer, Advogada Sênior**

Duas parceiras recém chegadas, focadas no desenvolvimento das nossas estratégias digitais, as agências Métricas Boss, que apoia a TETO na área de análise e tomada de decisão com base em dados e Cacto Comunicação, responsável pela construção do novo site da TETO.

“Conheço a TETO já há alguns anos e sempre quis apoiar o projeto de alguma forma. Quando surgiu a oportunidade de fazermos o novo site, foi uma realização pessoal sem tamanho. Acho o projeto incrível e, quando pude conhecer mais de perto, conhecer as pessoas que participam, fiquei ainda mais encantado. Foi uma experiência enriquecedora e, sem dúvida nenhuma, ainda vamos construir muito mais.”

**Pedro Coutinho, Cacto Comunicação.**





Raphael Miranda  
ADVOGADOS

TERCIOTTI • ANDRADE  
GOMES • DONATO  
ADVOGADOS

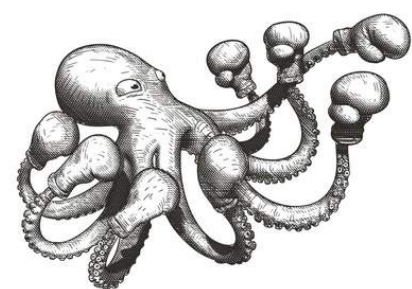
SiqueiraCastro\*



CK Contraktor



GhFly



M U L L E N L O W E  
B R A S I L

PEOPLE  
traduções



# EMPRESAS AMIGAS DA TETO

Outro caminho para que empresas contribuam com a causa da TETO é por meio do programa Empresa Amiga da TETO. Ao fazer parte dele, as empresas se comprometem a realizar doações recorrentes, essenciais para manter a sustentabilidade e o planejamento da organização a longo prazo.

## **Número total de Empresa Amiga da TETO em 2020**

28 empresas doando de forma recorrente

Receita total: R\$ 95.027,60

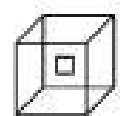
Saiba mais:

[doe.teto.org.br](https://doe.teto.org.br)





SAGA CONSULTORIA



the **cube**



MORENA ROSA



MOMENTUM  
mobiliário . design . atemporal



KLEIN  
PORTUGAL  
ADVOGADOS ASSOCIADOS



JUDICE & ARAUJO



ESSENIUS  
INCLUSÃO E CONECTIVIDADE



CORRÊA GOMES & RODRIGUES  
ADVOCACIA EMPRESARIAL

Bichara  
ADVOGADOS



## DOAÇÕES CORPORATIVAS EM APOIO À COVID-19

Em 2020, com as atividades suspensas e a necessidade do distanciamento, devido à COVID-19, foi necessário pausar uma das atividades de maior envolvimento de voluntariado corporativo: a construção de moradias de emergência, realizadas pelos(as) colaboradores(as) das empresas.

As empresas Wild Life e Servier, ainda tiveram a oportunidade de participar nos meses de janeiro e março, em São Paulo e Minas Gerais, respectivamente, construindo e entregando uma moradia cada uma.

Já as demais empresas, mesmo com as atividades pausadas, permaneceram engajadas e apoiaram a TETO por outras frentes. As doações vieram desde sabonetes à limpadores de uso geral, máscaras de pano, cestas básicas e kits de higiene. Gostaríamos de agradecer a todas essas empresas que apoiaram da forma que puderam, mesmo não estando presente fisicamente.



E um agradecimento especial à Gerdau, que além da parceria de longos anos com as doações de pregos, se fez presente doando também para a construção de projetos comunitários em apoio ao combate da pandemia.

E ao Restaurante Rodeio que abraçou uma demanda urgente trazida pelos moradores e moradoras, a falta de alimentos, e puderam contribuir, realizando uma ação inédita e pontual com a TETO, distribuindo mais de 4 mil marmitas para comunidades de São Paulo.

É através da confiança e do trabalho de empresas que conseguimos ir mais adiante.







# 11

## TRANSPARÊNCIA E GESTÃO

Um dos pilares de atuação da TETO Brasil é o comprometimento com o desenvolvimento institucional. Buscamos inovar continuamente nosso trabalho mediante processos transparentes, éticos, participativos e coerentes, que garantam o desenvolvimento do trabalho comunitário, a gestão de equipes, o financiamento e a informação.

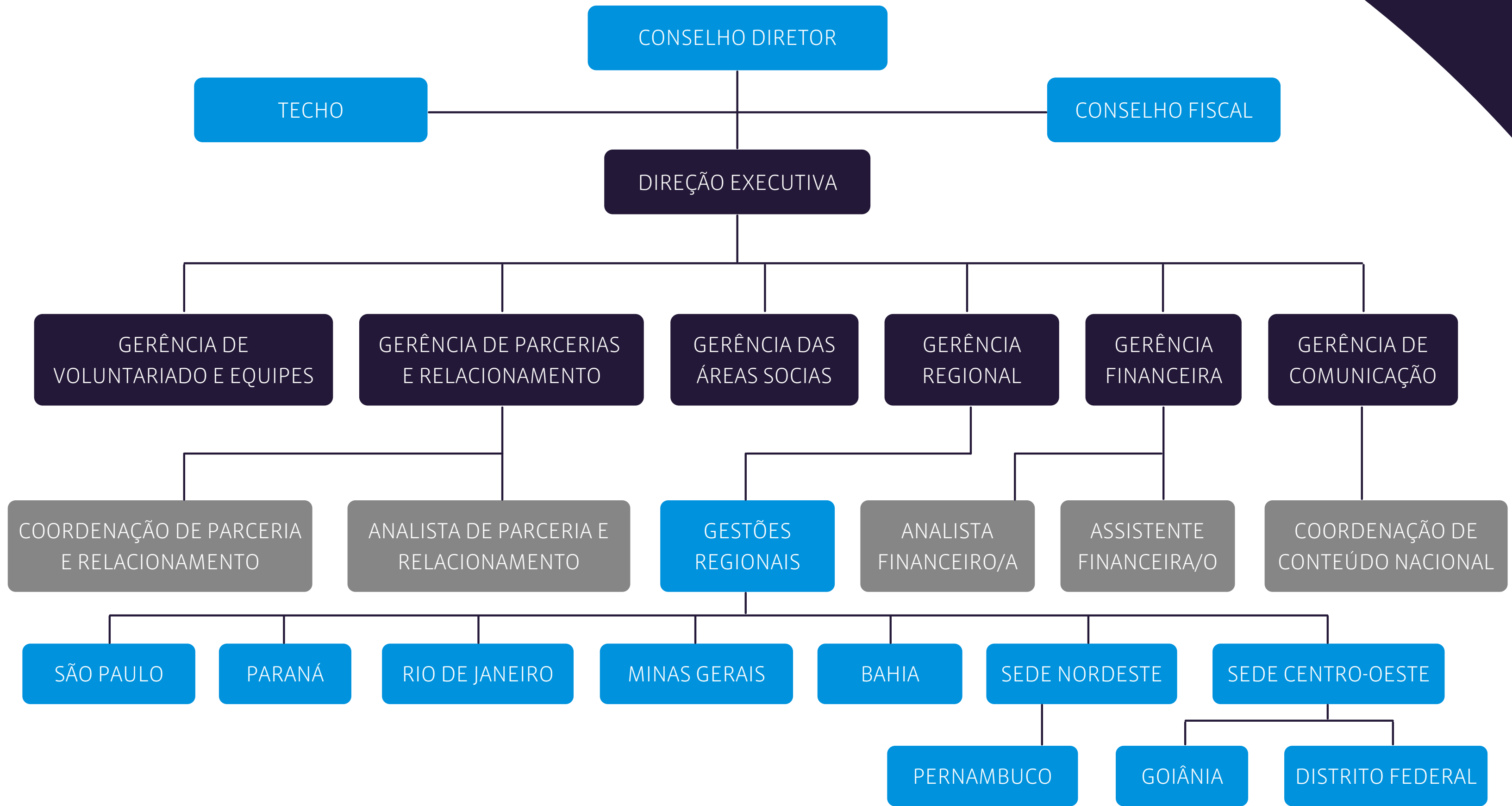


# ORGANOGRAMA TETO BRASIL

**Segundo nosso estatuto "A Associação "Um Teto Para Meu País - Brasil" ("TETO" ou "Associação") é uma associação civil de direito privado sem fins lucrativos, regulada pelas normas do Código Civil (...)"**

Sendo assim, uma Organização da Sociedade Civil de Interesse Público ou OSCIP, tendo em sua composição um **Conselho Diretor, Conselho Fiscal e um Comitê Social Assessor**, além de voluntárias e voluntários atuando em diferentes áreas de apoio à coordenação e gestão da organização.

Na equipe TETO Brasil contamos com diversos talentos e responsáveis pelas atividades estratégicas e em território.



# TRANSPARÊNCIA FINANCEIRA

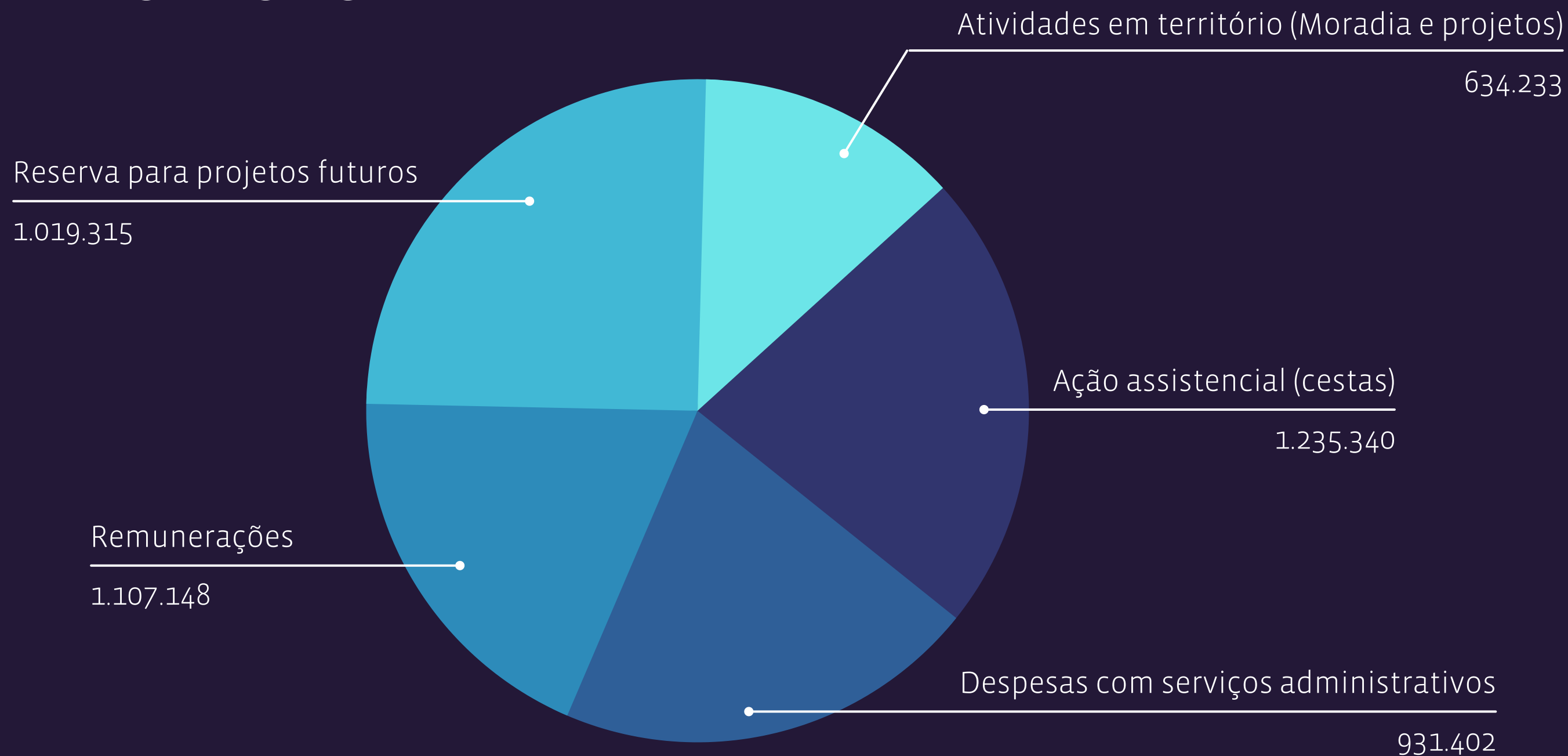
**A TETO Brasil é uma organização independente e apartidária. Contamos com doações de pessoas que acreditam em nosso trabalho e empresas que cumpriram com os critérios de avaliação prévia alinhando o envolvimento a partir da compatibilidade de valores. Anualmente, passamos por auditorias e publicamos um relatório de atividades com o detalhamento financeiro de como aplicamos as doações recebidas.**



Além disso, temos orgulho em dizer que fomos uma das organizações eleitas pelo Prêmio Melhores ONGs 2020 – uma iniciativa do Instituto Doar e da Rede Filantropia que visa reconhecer e divulgar organizações que mais se destacam anualmente por excelência em gestão, governança, sustentabilidade financeira e transparência.

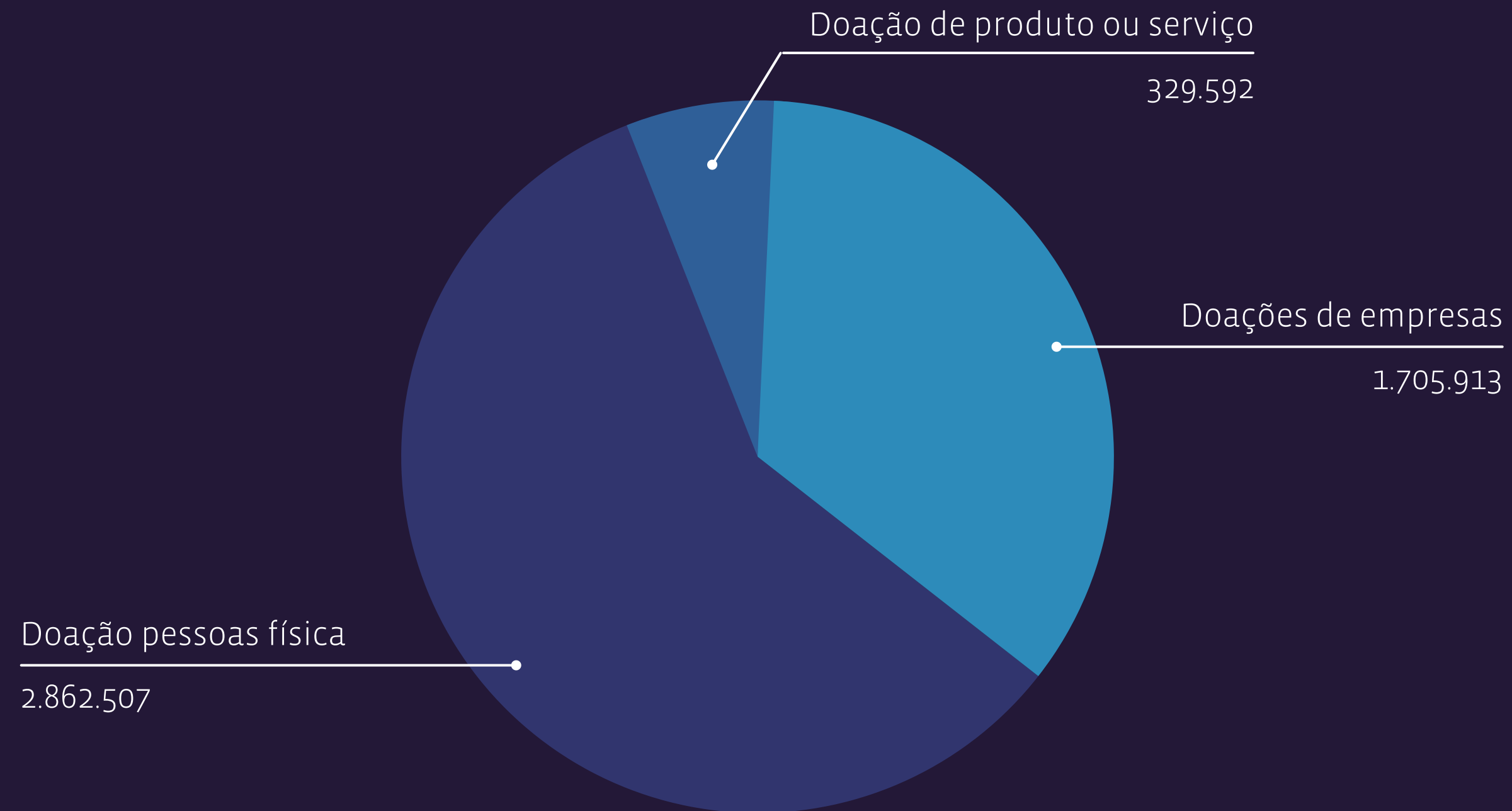
Para ter uma compreensão ainda mais completa sobre a situação patrimonial da organização, convidamos você a analisar o Balanço Patrimonial divulgado anualmente junto ao parecer da auditoria.

# INVESTIMENTOS, CUSTOS E DESPESAS



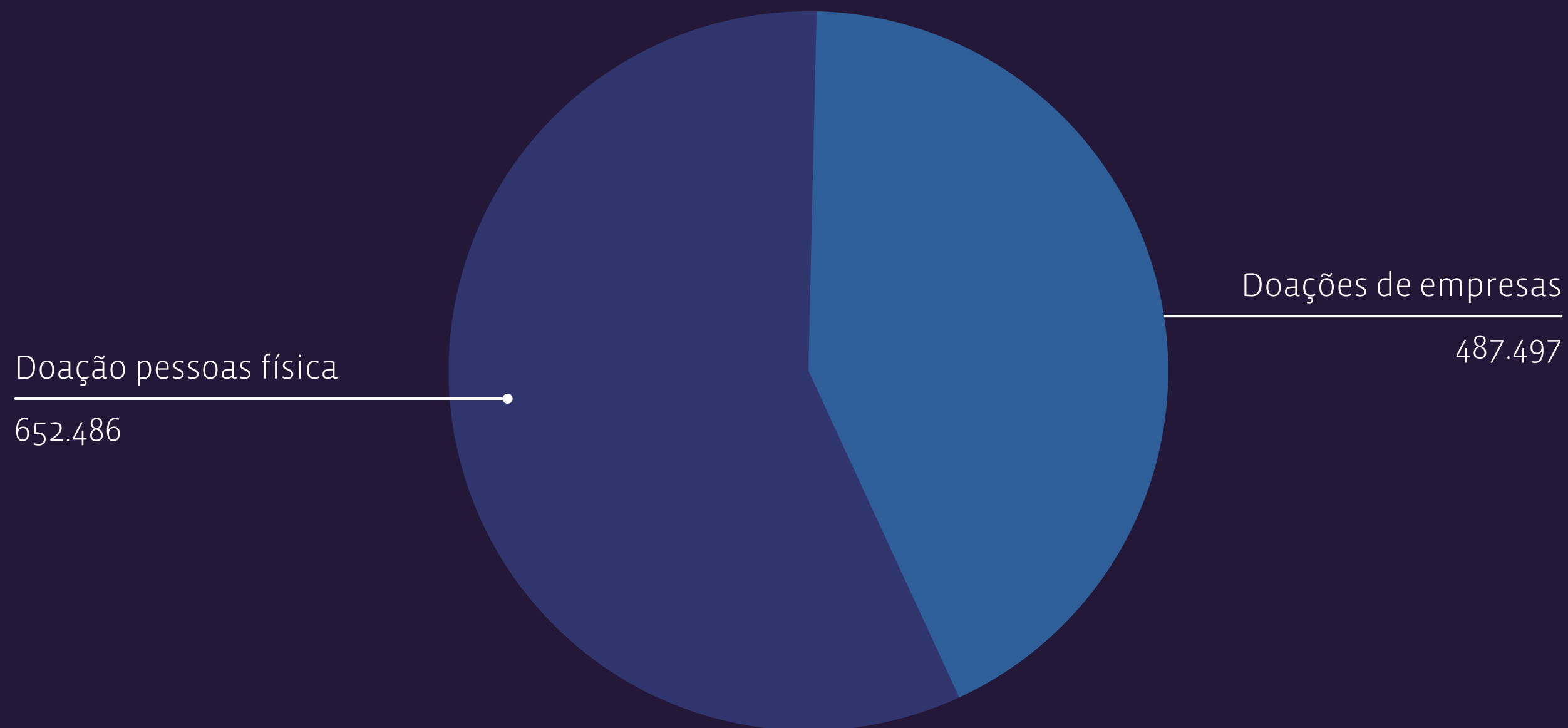
DETALHAMENTO DE INVESTIMENTOS: 4.927.438

# DOAÇÕES RECEBIDAS



TOTAL DE DOAÇÕES RECEBIDAS: 4.900.297

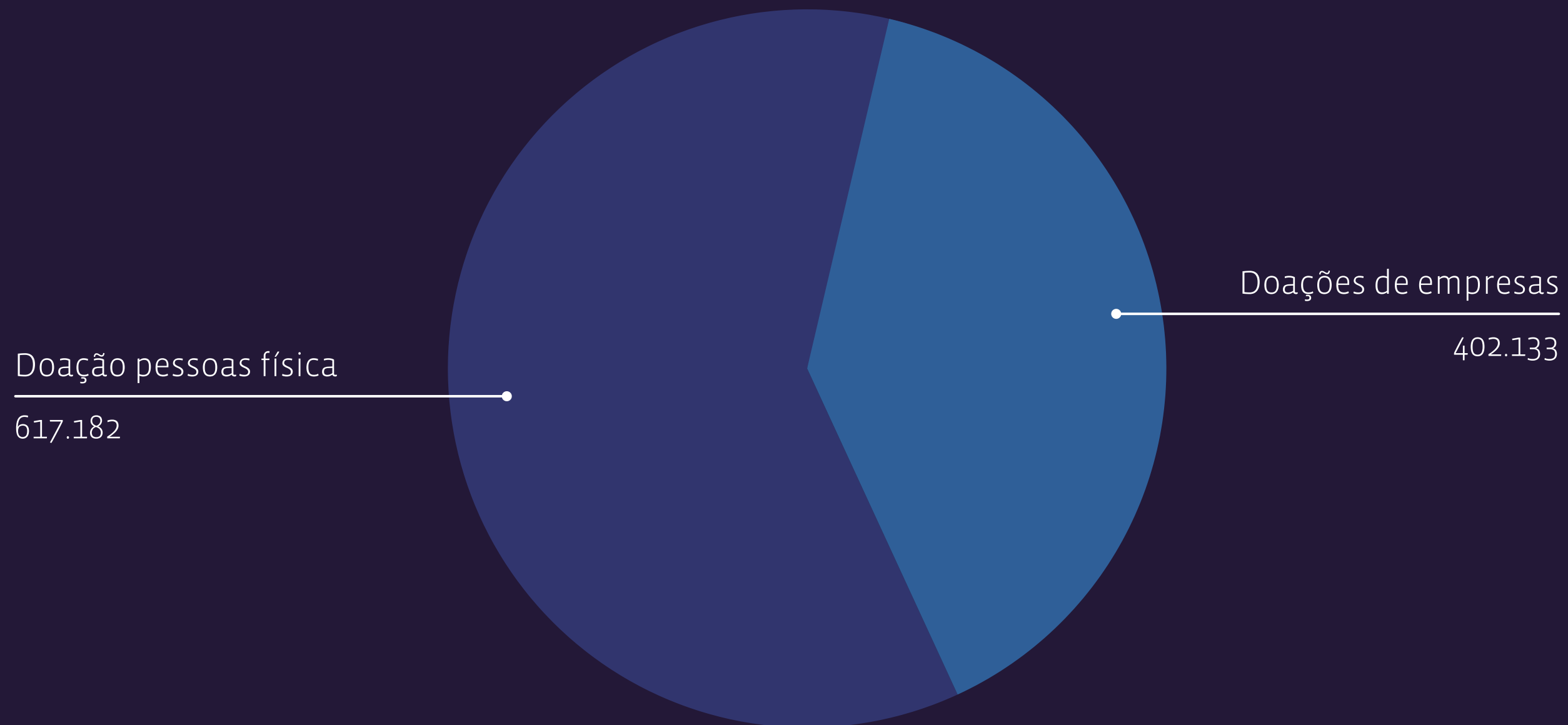
# DOAÇÕES RECEBIDAS PARA AÇÃO COVID-19



TOTAL DE DOAÇÃO PARA ATIVIDADE ASSISTENCIAL: 1.139.983



# DOAÇÕES PARA PROJETOS FUTUROS



TOTAL DE DOAÇÃO PARA PROJETOS FUTUROS: 1.019.315



# 12

**COMO FAZER  
PARTE**

**A TETO Brasil busca mobilizar todas as pessoas para construir uma sociedade justa e sem pobreza. À sua maneira, cada um(a) pode gerar uma transformação social. Veja abaixo as diferentes formas de participar.**



# DOAÇÃO

Você pode apoiar a sustentabilidade e o crescimento da TETO com uma doação mensal, que contribui diretamente para a busca de novas comunidades e para a realização dos nossos programas e projetos sociais em todo o Brasil.

Faça parte do programa Amigos da TETO em: [doe.teto.org.br](https://doe.teto.org.br). Em caso de dúvida, mande um e-mail para: [relacionamento@teto.org.br](mailto:relacionamento@teto.org.br).



## PARCERIAS

Sua empresa pode se envolver com o trabalho da TETO através de diferentes parcerias. É possível ser uma doadora mensal, se tornando uma Empresa Amiga da TETO, colaborar através de campanhas pontuais de marketing relacionado à causa e apoiar com o fornecimento de serviços e produtos, pro bono, tornando-se uma parceira estratégica, ou ainda aderir ao Programa de Voluntariado Corporativo participando ativamente das ações da TETO.

Para saber mais, entre em contato conosco pelo e-mail: [recursos.brasil@teto.org.br](mailto:recursos.brasil@teto.org.br).



## VOLUNTARIADO

Na TETO existem diversas maneiras de atuar como voluntário(a). Você pode participar como voluntário/a pontual, participando das atividades realizadas nas comunidades em que trabalhamos, como a construção de moradias emergenciais e projetos comunitários. Também é possível se tornar um voluntário(a) permanente, atuando nas diferentes áreas da organização, como desenvolvimento social, comunicação, voluntariado e captação de recursos. Neste caso, o voluntariado deve desenvolver projetos de, no mínimo, seis meses.

Interessado em ser voluntário(a)?

[Preencha esse formulário.](#)

Para participar do processo seletivo para voluntariado fixo, preencha esse formulário.



# COLÉGIOS E UNIVERSIDADES

Colégios, universidades ou organizações estudantis também podem fazer uma parceria e colaborar com o trabalho da TETO.

Escreva para: [info.brasil@teto.org.br](mailto:info.brasil@teto.org.br) e saiba como apoiar!



# **FICHA TÉCNICA**

Edição | Sthefani Domenica

Diagramação | Rachel Carvas e Erick Faustino

Aprovação | Giovanna Marandei e Camila Jordan

Fotos | Equipe voluntária da TETO Brasil



# TETO

---

## TECHO

[Visite nosso site](#)

[Seja voluntário\(a\)](#)

[Seja doador\(a\)](#)



[@teto.br](https://www.instagram.com/teto.br)



[@TETObra](https://twitter.com/TETObra)



[TETO Brasil](https://www.linkedin.com/company/teto-brasil)



[@TETObra](https://www.facebook.com/TETObra)



[TETO Brasil](https://www.youtube.com/channel/UCteto-brasil)



[TETO Brasil](https://www.tiktok.com/@teto-brasil)